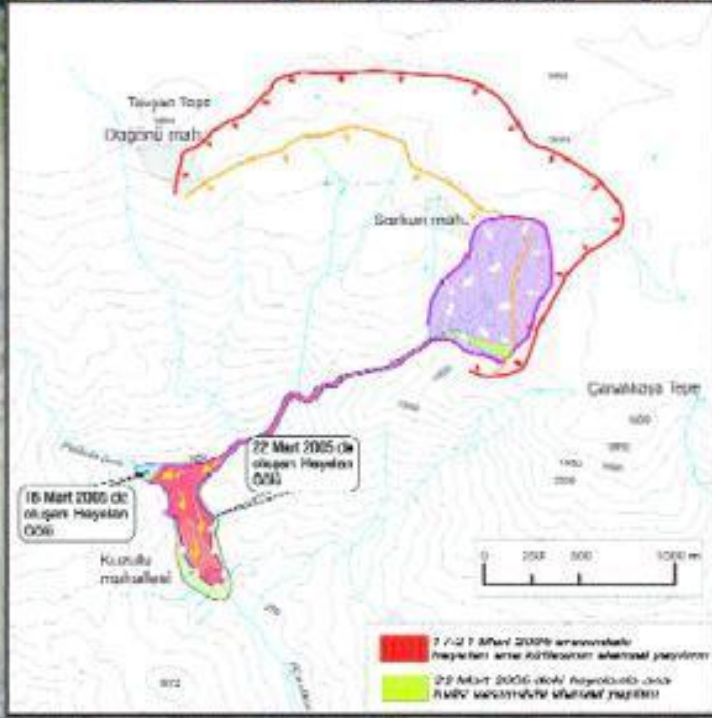
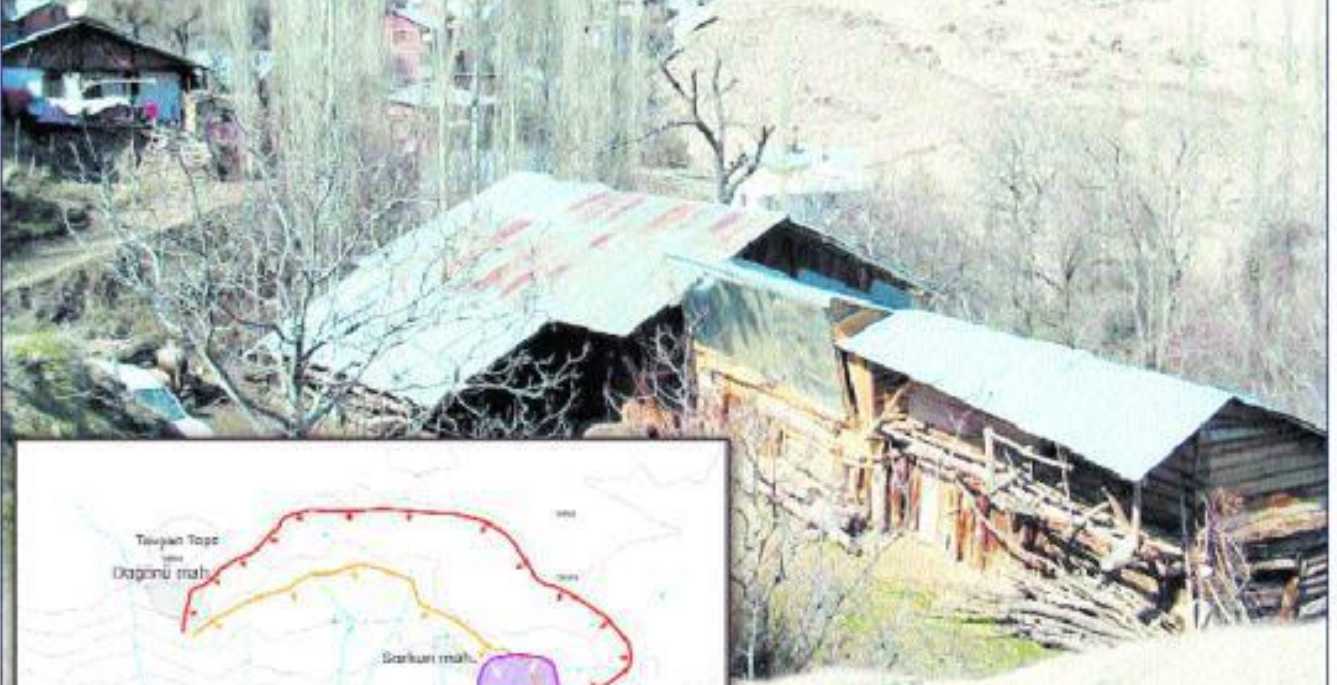


BİLİM **Cumhuriyet** TEKNİK

CUMARTESİ PARASIZ EKI

2 Nisan 2005 Yıl: 19 Sayı: 941



Koyulhisar'da daha büyük ikinci bir heyelan tehlikesi var!



Be Inevitably



Otomotiv'de Türkiye ne yapmalı?
Sayfa: 20-21



Suyun 'mana ve ehemmiyeti' üzerine
Sayfa: 18



Romancı gözüyle Einstein nasıl bir yaratıcıydı?
Sayfa: 14-15

Koyulhisar'da daha büyük

Kuzulu (Koyulhisar) Heyelanı, depremlerin gölgesinde ki bir doğa olayı olarak gerçekleşti. Bölge, Kuzey Anadolu Fayı'na yakın. Yılda 2,5 cm'lik hareket ettirgi ve kayaların durmadan deforme olduğu bölge, heyelan ve toprak akması gibi hareketler oluşturmaya uygun jeolojik, jeomorfolojik ve iklimsel özelliklere sahip.

1,5 km yüksekliğindeki bir alandan, dar ve derin bir vadi boyunca yaklaşık 10-12 milyon metreküp hacminde akan kütle, Kuzulu mahallesinin büyük bir bölümünü toprak altında bıraktı

Sorkun yaylası civarında halen 10 milyon metreküp yakın bir malzeme yeni bir heyelan oluşturma riski taşıyor. Bu kütle, bölgenin yoğun yağış alması, kar erimesi ile ya da olası küçük bir sismik etkinlik ile de yeniden harekete geçebilecektir.

Orhan Tatar*, Halil Gönyer*,
Filet Keçilci** ve B.Lewent Mesir***

17 Mart 2005 Perşembe günü saat 10.20 civarında Sivas ili Koyulhisar ilçesi Sağözü köyüne bağlı Kuzulu mahallesinde meydana gelen heyelan, ülkenin en önemli aktif fay zonlarından birisi olan Kuzey Anadolu Fay Zonu'na (KAFZ) yakın bir lestinde oluştu.

Aktif fay zonlarının en önemli özelliklerinden birisi de lestinde olduğu yer yüzü gelişimi geliştirmesidir. Derin çığır ve vadi oluşumları, acıkarayık su kaynaklarının ve uzamış tepelerin oluşumu, dere yataklarında yön değişimine gibi yer yüzü gelişimlerinin gelişiminin yanı sıra, heyelan, kayadökmesi, toprak akması gibi yavaş gelişiminin değişimi ile sonuçlanan kitle hareketleri de bu tip aktif kuşaklar üzerinde çok sık meydana gelen doğa olaylarıdır.

Sağ yönlü doğrultu atamalı bir fay zonu niteliğinde olan KAFZ en batıda Saroz körfезlerinden başlayıp, ülkenin kuzeyinden geçerek en doğuda Karlıova (Bingöl) civarında son bulur (Şekil 1 A ve B). Bu noktada, ise ülkenin bir başka önemli aktif fay zonu olan sol yönlü doğrultu atamalı fay niteliğindeki Doğu Anadolu Fay Zonu ile birleşir. Kütahya içerisinde meydana gelen bu tür doğrultu atamalı fay zonları yer yer 10-15 kilometreye uzanan geniş bir deformasyon bölgesi oluşturmaktadır.

Jeolojik ve GPS verileri ile yılda 2,5 cm hareket ettirgi bildirilmiş 1.100 km uzunluğundaki KAFZ boyunca kayalar çok yoğun bir deformasyonla karşı karşıyadır. Bu deformasyon sonucu özellikle kırılma, kumtara gibi kayalarda zik ve parçalanmış zonlar meydana gelmekte ve heyelan için potansiyel tehlike oluşturmaktadır. KAFZ üzerinde Kelkit Çayı vadisi içerisinde bulunan Sağırlı, Koyulhisar, Regadiye ve Niksar gibi yerleşim yerlerinin uzun yıllardan bu yana önemli bir heyelan bölgesi olduğu bilinmektedir.

KUZULU HEYELANI

Koyulhisar ilçesi Sağözü köyü Kuzulu mahallesinde meydana gelen malzemenin akması gelişiminde gelişen kitle hareketi sonucunda 15 yarımğın toprak altında kaldı, 25 civarında ev hasar gördü. Ülkenin en önemli deprem kuşaklarından birisi olan Kuzey Anadolu Fay Zonu üzerinde bulunan bölge, heyelan ve toprak akması gibi kitle hareketlerini oluşturmaya uygun jeolojik jeomorfolojik ve iklimsel özelliklere sahiptir.

Kitle hareketinin ana kaynağı alanının, Sağözü köyüne bağlı Kuzulu mahallesi kuzeydoğusunda yer alan Sorkun yaylası

sıgıneydoğusundaki vadi içerisinde 1500 ile 1650 metre kotları arasındaki güneye akan doğal su kaynakları bölgesinde geliştiği görüldü (Şekil 2).

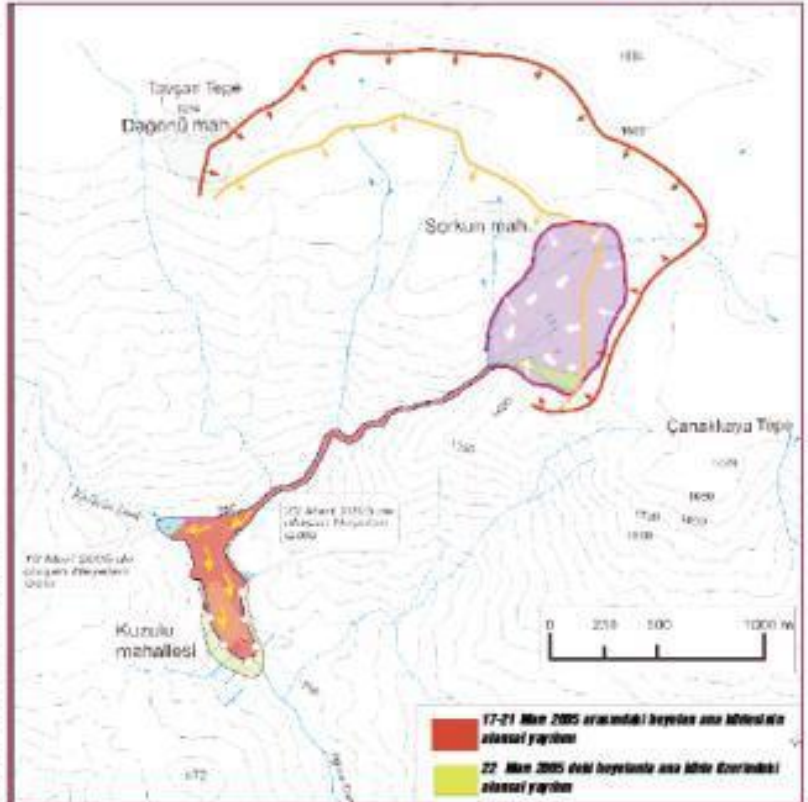
Kitle hareketinin oluştuğu vadi yaklaşık 3 km. uzunluğundadır ve bu vadiyi

besleyen 13 adet su kaynağı vardır. Ancak heyelan sonrasında alınması gerçekleştiği vadi içerisinde de yeni su kaynakları oluştu. Kitle hareketi, mevsimsel su değişimine bağlı ani kar erimeleri sonucunda yüzey ve yeraltı sularının bölgedeki zayıf kaya birimleri ile etkileşim sonucunda bağlandı, daha alt katmanlara ise ayrıştı, kilit kayalar bozuldu su kaynaklarının da etkisiyle suya ağır doğrusu hale geldi. Kuzulu mahallesinin bulunduğu bölgeye doğru uzanan vadi içerisinde toprak ve malzeme akması gelişiminde ilerledi. Heyelanın oluştuğu vadide besleyen daha düşük kotlardaki yan dere kolundan kutbu suların etkisi sonucunda akan kitle suya ağır doğdu.

HEYELAN GÖLÜ OLUŞTU

Sorkun yaylası civarında yaklaşık 1.400 ile 1.650 metre yüksekliğindeki bir alandan yer yer 45-50 derecelik eğime ulaşan dar ve derin bir vadi boyunca yaklaşık 10-12 milyon metreküp hacminde akan kitle, 2,53 km taşınarak Kuzulu mahallesinin büyük bir bölümünü toprak altında bıraktı (Şekil 1 ve 3 B).

Vadi içerisinde akan su kütlenin en uç noktasına yakın kütahya mahallesi içerisinde 754 metre barn, akmasını son bulduğu toprak gerisinde tıkan kütahya



Şekil 2: Kuzulu mahallesi heyelan bölgesinin morfolojisi ve heyelanın yüzeysel dağılım geometrisi



Şekil 1: (A) Sağ yönlü doğrultu atamalı KAFZ'nun genel konumu (B) Niksar-Koyulhisar arasındaki sayısal yükseliş görüntüsü.

ikinci heyelan tehlikesi var

yük 800 metre doluydudur. Vadinin tabii yamaçında Prudcağ dereesi ağzında geçici heyelan gölü oluştu (Şekil 2 ve 3 B). Göl tabanında vadiyi doluşturan malzeme içerisine doğru suya su kütleleri suya daha doğru hale geçtiler ve riskli bir durum yarandı. Bu göl, heyelan takip eden ikinci günde vadinin tabii kenarında önce yüzeyel akış gelişinde başlayan daha sonra doğu o bankı gelişen bir derye yatağı boyunca boşaltmaya başladı. Ancak 22 Mart 2005 günü aynı kaynak bölgesinden başlayan küçük çaplı ikinci bir heyelan mevcut heyelan kütlelerini üzerine tekrar akması, yanal yönde 25 metre kadar genişliği ve bunca evlerin toprak altında kalmasına neden olmuştur. Bu hareket sonucu toprak bölümü 50 metre kadar güneye ilerlemiş ve bunun sonucunda toprak kısmındaki hasar görmemiş bunca evler de toprak altında kalmıştır. 22 Mart tarihinde meydana gelen bu ikinci küçük çaplı heyelan sonrasında vadinin doğu yamaçında ikinci bir heyelan gölü daha oluşmuştur (Şekil 2).

Korumanın ilk gerçekleştiği Kuzulu mahallesinde kuzeyinde ki Sorukun yaylası ve civarı eski bir heyelan bölgesidir. Yayla civarında birçok küçük boyutta eski heyelan morfolojisini gösteren yataklar gözlemlendi (Şekil 3). Kuzulu heyelanının kaynak bölgesi olan Sorukun yaylası civarında her yıl 10 milyon metreküpün üzerinde bir miktarda yeni bir heyelan oluşuma riski bulunmaktadır (Şekil 4). Bu kütle, bölgenin yoğun yağışlı mevsimlerde su değişimlerine bağlı olarak erimesi, kaynak suyunun ayrışması halinde bulunan malzemenin suya doygun hale gelmesi ya da bu küçük bir sismik etkinlik ile de hareket geçebilecek durumdadır.

Bu kütlelerin de daha önce hareket eden kütle üzerine akması sonucunda daha büyük çaplı ikinci bir heyelanla karşı karşıya kalınabilir. Bu nedenle bölgenin hızlı bir şekilde boşaltılması, Kuzulu köyü güneyinde kalın ve Kalkit çayına ulaşan vadinin kontrol altında tutulması, bölgede uzmanlardan oluşan bir ekibin varacağı bilimsel bilgiler ışığında arama-teslimat çalışmaları yapılması gerekir. Nitekim bu kütlelerin küçük bir bölümü 22 Mart 2005 günü kaymış ve daha önce kayan ana kütleyle bir miktar karışarak bir toprak bölümünün güneye ilerlemesini sağlamıştır.

SADİCE KUZULU MU?

Fay zonu tarafından üretilen derecede deforme edilen ve heyelan riski taşıyan ayrışmış kayalar, topografyanın eğimi, iklim, bitki örtüsü ve doğanın insan eli ile değiştirilmesi ortadan kalktığına gibi dengeli bir durumda değişiklik etmesinde bağlı olarak her an oluşabilecek kütle hareketleri riski altındadır.

Kuzey Anadolu Fay Zonu içerisinde gelişen Kalkit Çayı vadisindeki birçok yerleşim yerleri yüksek depremlerin yanı sıra aynı zamanda heyelan başta olmak üzere, moloz akması, kayma düşmesi ve su taş

Yazının devamı 19. sayfa



Şekil 3: (A) Heyelan öncesi, (B) Heyelan sonrası Kuzulu mahallesinin görünümü ve akan kütlelerin sıvan



Şekil 4: Heyelanın ilk başladığı Sorukun yaylası civarında halen heyelan riski yüksek olan kütleyle ilgili görüntüler.

HEYELAN

Dünyemizde 17 Ağustos 1999 Kocaeli depreminin sona gelmesine yel ağlayan doğu olaylarına karşılık olarak bilimsel olarak çok deprem araştırması yapılmıştır. Deprem, heyelan, çamur akması, sel çığ gibi doğu olaylarına karşı koruma konusunda yeterli bilgiye sahip olmayıp oplan ise her zaman olduğu gibi bu tür olaylardan sonra presizlik içerisinde kalmaktadır.

Doğal kaya, zemin yapıyı dolgu veya bunların bir ya da birkaçının birleşiminden oluşan gev malzemesinin, yerleşimi, jeolojik ve su içeriği gibi doğal faktörler ile bilimsel olarak yapılan jeolojik ve jeoteknik araştırmalar, yamaçlar üzerindeki bitki örtüsünün yok olması, eğim yönünde çöğünlülük dışı doğal ya da düzensiz hareketlerle sonuçlanan bir doğu olayıdır. Hareketin hız ve büyüklüğü, yamaç eğimi ve içerdikleri su miktarı ile doğu oranıdır.

Doğal faktörler içerisinde yer alan malzeme olumsuz etkilerden dolayı önemli bir yer tutan heyelanlar, etkin oldukları bölgedeki yerleşim yerlerinde neden olduğu can kayıplarının yanı sıra, kara ve demiryolları, enerji nakil hatları, baraj gölleri, tarımsal alanlar ve konutlara verdiği ekonomik zararlar açısından da önemlidir.

İktisatçı ayarlarında artış gösteren heyelanlar, Dünyemizde özellikle Karadeniz, Marmara ve Doğu Anadolu bölgeleri başta olmak üzere birçok bölgede ciddi sosyal ve ekonomik kayıplara neden oluyor.

İstisnai olarak edilmiş, çeşitli amaçlar için az-zihli yapılar küllünlümler gibi doğu

Dünya ve Türkiye'de yaşanan heyelanlar

Türkyede 1950-2004 yılları arasında heyelanların eklenmiş konut sayısı yaklaşık 65.000, meydana gelen heyelan olay sayısı yaklaşık 4.000 ve heyelanların eklenmiş yerleşim yerlerinde bulunan yerleşim yerleri sayısı yaklaşık 3.500'dir. Akisler nedeniyle eklenmiş konut sayısı ise 167.787'dir (Ünsal, 2005).

Son 20 yılda hatırladığımız 23 Haziran 1988 Çatak (Mağla) heyelanında 65 kişi yaşamını yitirmiş ve büyük maddi kayıplara uğramıştır. Ağrı yağışın kaynaklı olarak hareketlerine bağlı olarak 13 Temmuz 1995 günü Samsun'da (İsperpa) yaşanan sel ve çamur akması sonucunda ise 74 kişi hayatını kaybetmiş yüzlerce konut alan çamurunda kalmıştır (Datar, 2002).

Heyelanlar Dünyemizde olduğu gibi Dünyanın değişik yerlerinde de birçok can ve mal kaybına neden

oluyor. Türkiye'nin Elm kışabasında 1881'de gerçekleşen bir taş ocağında 10 milyon metreküp moloz ve kayaların hareketi sonucu 115 kişi ölmüştür. Panama kanal inşaatında planlanan toplam kaz 70 milyon metreküpiken, heyelanlar sonucunda bu değeri 175 milyon metreküp yükseltmiş 1963 yılında Kaliforniya'daki Valant barajında Jura kırgınlığında eski bir heyelan yeniden harekete geçmiş ve 240 milyon metreküp malzeme baraj gölü alanı içine akarak oluştuğu su taşkın sonucunda yaklaşık 2.000 kişinin boğularak ölmesine neden olmuştur.

And değlerinde (Peru) Huaracan tepesinde moloz kaymasından 5.000 kişinin ve 1970 Peru depremine bağlı olarak aynı yerde yine moloz kayması sonucu 12.000 kişinin öldüğü bilinmektedir. 1971 yılında Japonya'da deprem ve Muson yağışları etkisiyle oluşan heyelanların 5.000 konutun yıkılmasına 180 kişi; And değlerinde Morla vadisinde ise 1974'de kaya kayması sonucunda 40 kişi yaşamını yitirmiştir.

Koyulhisar heyelani....

Başarılı 10-11. sayıdan

re, molar alanlar, kaya düşmesi ve su taşkınlarından doğan olaylar açısından da risk taşıyor. Kellik Çayı vadisi boyunca, Kazulu köyünün bulunduğu alanın jeolojik ve jeomorfolojik özelliklerini taşıyan birçok yerleşim alanı bulunuyor. Kuzey Anadolu ve Doğu Anadolu gibi büyük doğrultu atımlı fay zonları aynı zamanda çok sarp ve belirsiz yüzey şekillerinin de oluşumuna sebebiyor. Payınması doğrultusuna paralel uzanan yöresel dağlar ve ovalerde yer yer yine bu fay zonlarının geometrisi sonucu oluşan ovalar bulunuyor. Bu tür fay zonları üzerindeki yerleşim yerlerinin çoğunluğu bu ovalara üzerinde, yamaçlarında ya da bu fay zonlarına dik yönde gelişmiş vadilerinde olduğu gözlenmektedir. 17 Mart 2005 tarihinde meydana gelen heyelanın bulunduğu Kazulu mahallesi de bu fay zonuyla dik yönde gelişmiş derin bir vadi içerisinde.

Buna benzer, en çok dikkat çeken yerleşim yerlerinden birisi de Koyulhisar ilçesidir. Burada ve yakın civarında Eosen yaşlı kaya birimlerinde ki kilit seviyeler, Al Miyosen yaşlı kilitli platolar ve lerfe Pliyo-Kuvaterner yaşlı temas çölelerinin bulunduğu alanlarda çok büyük eski heyelan kütleleri vardır. Bölgede 1998 yılında meydana gelen heyelanın sonra biriken malzeme, ilçenin kuzeyinde bulunan Aldan mahallesinin doğusunda Güneşli denizi içerisinde yer alıyor. Bu alan kilitlenmiş genişliği 1 km'ye kadar ulaşıyor. Bölgede yeraltı su seviyesi oldukça yüksek olup, heyelanlı kilitte içerisinde birçok göçküler oluşmuştur. Koyulhisar'ın kuzeyinde bulunduğu eski heyelan kütlelerinin önü açık olup, yağışlı bir mevsimde malzemenin tektonik su ile temasını artırması ve suyu doğan hale gelmesi sonucu heyelanlı kilitlenmiş hareket etme eğilimi yüksektir.

NELER YAPILMALI?

Kuzey Anadolu Fay Zonu ana yarıdın alanlarında en çok hareket eden fay zonlarından birisidir. Bu fay zonuyla değişik kesimlerinde fay zonuyla aktif tektonik, jeomorfolojik ve sismik özellikleri konusunda önemli ve değişik çalışmalar yapıldı. Önce kilitte bu çalışmaların bir araya getirilerek daha ayrıntılı bir risk analizi yapılmalı, elezlik olan bölge ve çalışılabilir alanlar, bunlar bir an önce projelendirilmelidir.

Kazulu heyelanına benzer kilitte hareketlerinin bir daha yaşanmaması için bölgede daha ayrıntılı, tüm yerleşim yerlerini kapsayacak şekilde doğal atıklar açısından bir risk haritası çıkarılması artık kaçınılmaz hale geldi. Ortaya konulacak bilimsel verileri değerlendirip kaynaklılık uygulanacak ve takip edecek bir sivil otoritenin ve yerel yönetimlerin yanı sıra, ilinçli toplumun varlığı çok önemlidir. Aynı bilimsel tüm yarıdınlarda da gelişmesi ve yerleşmesi, bu tür doğal afetlerin en az can ve mal kaybı ile aşılanması önemli katkı sağlayacaktır.

* Prof.Dr. İbrahim Çiğdemli (ibrahimci@cumhuriyet.edu.tr, ibrahimci@ulbuniv.net.tr)

** Yrd.Doç.Dr. (ibrahimci@ulbuniv.net.tr)

*** Ara.Gör.Dr. (mesut@ulbuniv.net.tr)

Cumhuriyet Üniversitesi, Mühendislik Fakültesi, Jeoloji Mühendisliği Bölümü 58140 Sivas Yarıdınları Kaynaklar

ÖZÜM K. 2002. Heyelanlar ve Türkiye'de etkileri. C. E. Çan Kilitin Fakültesi Dergisi, Cilt 22, Sayı 2, 1-10.

ÖZÜM K. 2005. Heyelanlar ve MİE kaynakları, İnternet'te ve İnternet'te web sayfası.

Hukuk Bilimi

Yeni Ceza Yasası ve yargı

Özün Ağoğlu *

Sanal yalnız heykeller, resimler oynur, yazılı yapıtlar ile sarılı değildir. Herhangi bir etkinliğin ya da bir işin yapılmasında da sarıtan söz edilir; yasa koyma sarıtı, yarığın sarıtı, kumandalık sarıtı gibi. Yasa koyma sarıtı dünyamızın en zor işlerinin başında yer alır. Çünkü yasadaki yer alacak sarıtın doğruluğu ya da yanlışlığın sarıtına olacağı bulunmamaktadır. Ayrıca toplum sal ilişkiler, olaylar, davranışlar, değer yarığın ve insanın tinsel (ruhsal) yapısı değıktir. Bu nedenle yasa koyma, tehlike olasılığı yüksek olan bir çalışma alanıdır. İlk tehlike, sarıtı ilkeyi belirleyen tekniğin yol ve yöntemlerin seçiminde,

Yasalar için asil büyük tehlike uygulamada kendini gösterir. Özellikle ceza yasağı gibi temel bir yasağın amacının gerçekteşmesi ve başarısı uygulamada alınacak sonuçlara bağıdır. Kötü yasaların iyi yarığlar elinde iyi sonuçlar vereceğil, iyi yasaların işinin uzmanı olmayan yarığlar elinde iyi sonuçlar vereceğil bililir.

TCY, Adalet

Ali Komisyonunca, hükümet tasarı bir kezden bırakılarak, hukuk öğıne tisinin yardımın yerlerine sağlanmadan (!) birkaç ilkerin ceza yasağın incelenerek ve yarığın mal kaçırıcı gibi asillikle hazırlanmış bir yasadır. Yasa koyma sarıtının olumsuz olmağı yol ve yöntemlerine ayrılan olarak olguların yasadaki ceza hukukunun temel ilkerlerini, kavramlarını, sarıtlar için belirlenen cezaların saptanmasında olduğu kadar dil ve yazın yanlışlıkları yapılması da kaçınılmazdır.

Arağ düğüğü yeni yalar özüdeğilini takti çıkartılmasına ilk tepki ve eleştiri basından geldi. Gerçekten basın öğüdüğü, öğıli maddelerde yapılan suç tanımlarını öğıdürülen cezalarla gözil (potansiyel) bir tehlikeyle karşı karşıyadır. Basın bilim çevrelerinin eleştirileri izledi. Bu bağlamda: Tepki ve eleştirilere de geç mi kılınmıştı? Bilim çevreleri çalışmalarını neden etkin kılınmışlar ya da değıtmışler? Bu soruların yanıtları, gerçekte araştırılarak bulunmalı ve sorulmalıdır diye düğüniyorum. Çünkü birçok alanda olduğu gibi yasa koymada da politik güçle bilimsel alan arasındaki kopukluk ilkerin yararına değıdir.

ASIL, TEHLİKE UYUCULAMADA

Erikenme önerileri, siyasal düğüde benimsenmeyince; AB beklentisinin büyük ölçüde tehlikesizlikle ikenlikle (ace-

le) çıkanlar yasa kopuk durumlarıyla yürürlüğe değıdir. Kugkusuz işin sarıtıdır. Ancak asil yasa koyma işlevinin özellikle temel yasaların hazırlanmasında yerleşik yöntem sorgulanmalı. Politik güç, bu bağlamda kendisine yakın uzak ayırma yapmadan bilim alanının üretkeliğini devrine (hareket) geçirmenin yollarını içtenlikle aramalıdır.

Geçilen bu noktada TCY'nin eleştirilen ve aksayan yanlarının ikenlikle değıkilmesi üzerinde çalışmalar yapılmalıdır. Ancak çağdağ uygarlığın gereğı olan yeni bir ceza yasağının çalışmalarına başlamak asil amaç olmalıdır. Bundan sonra bu zor değıbilirdir. Ancak yarığlardan dönmek ve zorla başarmak Türk ulusunu yasağın değıdir.

Yasalar için asil büyük tehlike uygulamada kendini gösterir. Özellikle ceza yasağı gibi temel bir yasağın amacının gerçekteşmesi ve başarısı uygulamada alınacak sonuçlara bağıdır. Kötü yasaların iyi yarığlar elinde iyi sonuçlar vereceğil bu nedenle iyi yasaların işinin uzmanı olmayan yarığlar elinde yazılacağı genel oray alması bir yarığdır.

ÜÇLÜ AYAK

Ceza yarığının sağlığı çalışması yarığ, sarıtı ve avukat üçlüsünün etkin ve ortak çalışması bağıdır. Bu üçlünün içinde en iyi olan yarığlar olsa da onun da başını değıkmesi ortalamı yüde elinin oldukça altında; kugkusuz azimlik ta kılınlar ayrıntı.

İkinci ayak sarıtık, çoğunlukta, işlevini büyük ölçüde yitirmiş aksayan bir kurum. Çok öğıli etkiler sarıtı komisyonu da işinin uzmanı bilgil sarıtı yetiştirme diye bir sorunun gündeme gelmemiş olması ve kurumun sorgulanmamasıdır. Türkiye genelinde Yarığın Cumhuriyet Başsavcılığı'nın denetim ve gözetimini altında yeniden değıkilemedikçe ve yalnız ceza hukuku bilimi açısından değıli öğıli adli olaylarla ilgili teknik bilgilerle donatılmadıkça; sarıtık kurumunun ceza adaletimde beklenen işlevini yerine getirmesi olamazdır.

Üçüncü ayak avukatlık kurumunun gelince; gerek uzmanlık gerekse meslek elığı açısından tam bir çöküntü içinde. Kugkusuz kutsal mesleğinin onurunu sarıtık zor koşullarda kendini yetiştirmiş avukatları göze alması denemeye, Avukatlık ikililiğini ikenlikle veren yarığın görünümünden

karılmak yine avukatları ve hukukları değıktir. Daha öğıli sorular, tehlikeler kapıda beklerken sarıtık ve öğıli kalın sarıtının mesleğinin kutsal yapısını yarığın. Değılim ki, TCY, bağla politik güç olmak üzere birliğin sarıtındağı gibi başanlı bir çalışmanın ürünüdür, eleştiriler ise ayrıntıdır. Şimdi şu soruya yanıt aranması gerektir. Öğüğü de sarıtı ya da etkisi ve belirli bir düğüde uyumsuz çalışan bir yarığın düzeninde yasağın başın sarıtı nedir?

Ne de öğıli başanlı yasalar yapılmaya başlan, yarığın bu öğüğündeki sorular çözülmedikçe; ceza adaletinin gerçekteşmesi gözil bir tehlike altında güven yitirerek sarıtıkta beklemek tam değıktir. Kamal için somut örnekler aranmaya gerek yok. Güneşinde yarığın yarığın bu öğüğün ve sonuçta yarığın sarıtı güvenizlik amaçlarının büyük boyutlara ulaşması yerleridir.

ÇARPICI ÖRNEKLER

Bu bağlamda çarpıcı birkaç örneği de sizlerle paylaşarak isterim: Yasalar, yarığ kararlarının gereğıli yardımını başurur; ancak kararlar ya gerçekteşir ya da gerçekteşmez yarığın bu öğüğün. Oysa gerçekte yarığın sarıtının olumsuz olmağı bir unsurudur, yarığın kendince (keyfi) davranışlarının öğıli ve denetimi kılınlar.

Bir yarığın ortaya çıkan öğıli ve hukuk sorunlarının yanlırın gözil öğütinde ve onları kılınlar yapılmış, çağdağ yarığın düzeninin ve değıli ve güvenli yarığın ön koşullardır. Ancak bu kural da uygulamaz, işin için yarığ hak sarıtıdır bunu da sarıtık kılınlar.

Yasalar istediğı kadar "Hukuki malzeme birliğine değılmez" desin. Ancak bu buyruk da yasağın görünümün için haksız haksız çıkartılır. Birliğine güdülen davalarda, birliğine, yarığın öğıli altında davaya egemen olur. Değıli ve güvenli yarığın başını olan yasağın kavramının, yasalarla korunması da yeterli değıktir; somut örneklerinin yapıyaktan ayrıntı olarak sergilenmesi gerektir. Türk yarığında özellikle objektif yasağın benzer hak elığı yeri alınmamıştır.

Yasa koymak, değıktirmek politik gücün yetkisi ve yetmesi içindedir. Ancak temeldeki sorunun gözetilmeden bu alanda başın olmalarının ortama hazırlanmadan yasalarla öğılime gitme tehlike kılınlar. Sarıtın politikasının bilmediğı ya da zor olduğu için bilmeke ilemediğı sarıtı sorun bulur. TC yasağında önce ya da cezağın birliğine değıli ve güvenli yarığın yapılabilen bir yarığın düzeninin kopukluğunu sağlanmalıdır, diye düğüniyorum. Bir de politikacı değıktir!

Yarığın Ortam Üyesi
ce@ulbuniv.net.tr